

TEILEGUTACHTEN
TÜV NORD PART CERTIFICATE
TGA Art 8.3**Nr.: TU-026888-C0-024**

über die Vorschriftsmäßigkeit eines Fahrzeugs bei bestimmungsgemäßigem Ein- oder Anbau von
Teilen gemäß §19 Abs.3 Nr.4 StVZO
*on the compliance of a vehicle when parts are properly installed and fitted to the car in accordance
with §19 Par.3 No.4 StVZO*

für das Teil / den Änderungsumfang : **Sonderfahrwerksfedern**
for the part / scope of modification *Special suspension springs*

vom Typ : **E303506202**
of the type



des Herstellers : **Heinrich Eibach GmbH**
from the manufacturer

**Am Lennedamm 1
57413 Finnentrop**

0. Hinweise für den Fahrzeughalter
Instructions for vehicle owner

note from the translator: *The following instructions refer to the German regulations.
In other countries different regulations may apply. In any case carefully read and follow the
technical guidelines given for your safety and driving pleasure!*

Unverzügliche Durchführung und Bestätigung der Änderungsabnahme:
Performance and confirmation without delay of modification acceptance:

Durch die vorgenommene Änderung erlischt die Betriebserlaubnis des Fahrzeuges, wenn nicht unverzüglich die gemäß StVZO § 19 Abs. 3 vorgeschriebene Änderungsabnahme durchgeführt und bestätigt wird oder festgelegte Auflagen nicht eingehalten werden !

Nach der Durchführung der technischen Änderung ist das Fahrzeug unter Vorlage des vorliegenden Teilegutachtens unverzüglich einem amtlich anerkannten Sachverständigen oder Prüfer einer Technischen Prüfstelle oder einem Prüfenieur einer amtlich anerkannten Überwachungsorganisation zur Durchführung und Bestätigung der vorgeschriebenen Änderungsabnahme vorzuführen.

With the modification the type approval of the vehicle will expire if the modification acceptance provided for in StVZO § 19 Par. 3 is not performed and confirmed without delay or if conditions laid down are not complied with !

After performance of the technical modification, the vehicle must be presented without delay together with the present TÜV Nord part certificate to an officially recognised inspector or tester at a Technical Inspection Centre or an inspection engineer from an officially recognised inspection organisation to perform and confirm the specified modification acceptance.

Einhaltung von Hinweisen und Auflagen:

Compliance with instructions and conditions:

Die unter III. und IV. aufgeführten Hinweise und Auflagen sind dabei zu beachten.

The instructions and conditions given in III. and IV. must be complied with.

Mitführen von Dokumenten:

availability of documents:

Nach der durchgeführten Abnahme ist der Nachweis mit der Bestätigung über die Änderungsabnahme mit den Fahrzeugpapieren mitzuführen und zuständigen Personen auf Verlangen vorzuzeigen; dies entfällt nach erfolgter Berichtigung der Fahrzeugpapiere.

After the acceptance procedure the certificate with confirmation of the modification acceptance must be available in the car and presented to authorised persons on demand; this will not apply once the vehicle documents have been amended.

Berichtigung der Fahrzeugpapiere:

Amendment of vehicle documents:

Die Berichtigung der Fahrzeugpapiere durch die zuständige Zulassungsbehörde ist durch den Fahrzeughalter entsprechend der Festlegung in der Bestätigung der ordnungsgemäßen Änderung zu beantragen.

Weitere Festlegungen sind der Bestätigung der ordnungsgemäßen Änderung zu entnehmen.

The vehicle owner must apply, in accordance with the provision in the confirmation concerning correct modification, for the competent licensing authority to amend the vehicle documents.

Further conditions can be found in the confirmation of correct modification.

I.1 Verwendungsbereich
Area of use

Fahrzeughersteller <i>Vehicle manufacturer</i>	Ford	Volkswagen, VW
Handelsbezeichnung <i>model: sales name</i>	Ranger 2WD (RWD) / 4WD (AWD)	Amarok 2WD (RWD) / 4WD (4Motion)
	Heckantrieb / rear wheel drive (RWD) Allradantrieb / all wheel drive (AWD / 4Motion) Einzelkabine / Extrakabine / Doppelkabine Singel Cab / RAP Cab / Double Cab mit und ohne / with and without Hardtop	
Variante <i>variant</i>	ICE = Verbrennungsmotor ICE = Internal Combustion Engine	
Fahrzeugtyp <i>model: internal code</i>	2AB	T1
EG-BE-Nr.*) <i>EC type approval No.*)</i>	e5*2007/46*0080*.. ab NT 09 from amendment 09 on	e5*2018/858*00042*..

*) In Bezug auf die Richtlinie 70/156/EWG bzw. 2007/46/EG zuletzt geändert durch die Verordnung (EU) 2018/858
 with regard to Directive 70/156/EEC or 2007/46/EC as last amended by Regulation (EU) 2018/858

incl. Fahrzeuge mit serienmäßiger elektronische Dämpfkraftregelung/ adaptiver Fahrwerksregelung
 (Bitte Punkt IV.4 beachten)

incl. Fahrzeuge mit Mild-Hybrid-Technologie (MHEV / Mild Hybrid Electric Vehicle)

*incl. vehicles with original electronic damper adjustment/ adaptive driving behaviour control
 (please note point IV.4)*

incl. vehicle with mild-hybrid-technology (MHEV / Mild Hybrid Electric Vehicle)

Fahrzeughersteller <i>Vehicle manufacturer</i>	Volkswagen, VW (Gruau Laval)
Handelsbezeichnung <i>model: sales name</i>	Amarok 2WD (RWD) / 4WD (4Motion) Heckantrieb / rear wheel drive (RWD) Allradantrieb / all wheel drive (AWD / 4Motion) Einzelkabine / Extrakabine / Doppelkabine Singel Cab / RAP Cab / Double Cab mit und ohne / with and without Hardtop
Variante <i>variant</i>	ICE = Verbrennungsmotor ICE = Internal Combustion Engine
Fahrzeugtyp <i>model: internal code</i>	T1
EG-BE-Nr. *) <i>EC type approval No. *)</i>	e2*KS18/858*00012*..

*) In Bezug auf die Richtlinie 70/156/EWG bzw. 2007/46/EG zuletzt geändert durch die Verordnung (EU) 2018/858
 with regard to Directive 70/156/EEC or 2007/46/EC as last amended by Regulation (EU) 2018/858

incl. Fahrzeuge mit serienmäßiger elektronische Dämpfungskraftregelung/ adaptiver Fahrwerksregelung
 (Bitte Punkt IV.4 beachten)

incl. Fahrzeuge mit Mild-Hybrid-Technologie (MHEV / Mild Hybrid Electric Vehicle)

*incl. vehicles with original electronic damper adjustment/ adaptive driving behaviour control
 (please note point IV.4)*

incl. vehicle with mild-hybrid-technology (MHEV / Mild Hybrid Electric Vehicle)

I. Einschränkungen zum Verwendungsbereich
Limitations of area of use

Federausführung vorne <i>Spring version front</i> für Fahrzeugausführung <i>for engine versions</i> für zulässige Achslasten <i>for permissible axle loads</i>	<p style="text-align: center;">31-35-062-02-FA</p> <p style="text-align: center;">mit 4-Zylinder Motor <i>with 4-cylinder Engine</i></p> <p style="text-align: center;">bis max. 1525 kg <i>up to max.</i></p>	<p style="text-align: center;">31-35-062-01-FA</p> <p style="text-align: center;">mit 6-Zylinder Motor <i>with 6-cylinder Engine</i></p> <p style="text-align: center;">bis max. 1525 kg <i>up to max.</i></p>
---	---	---

Federausführung hinten <i>Spring version rear</i> Federunterlage <i>Spring pad</i> Federbügel <i>Spring u-bolt</i> und zulässige Achslasten <i>and permissible axle loads</i>	<p style="text-align: center;">Serienblattfeder mit 4-Federlagen (3+1) *) mit serienmäßiger Ausgleichsunterlage auf der linken Fahrzeugseite, Dicke max. bis zu 6 mm in Verb. m. Federunterlagen (links und rechts) Eibach, Stärke 30 mm</p> <p style="text-align: center;"><i>standard leaf spring</i> <i>leaf spring (with four spring leaves) *)</i> <i>with standard leveling spring pad on the left side of the vehicle,</i> <i>max. thickness 6 mm</i> <i>in connection with leaf spring pad (left and right)</i> <i>of Eibach, thickness 30 mm</i></p> <p style="text-align: center;">AZ45-35-062-01-01</p> <p style="text-align: center;">M45-35-062-01-02</p> <p style="text-align: center;">bis max. 1965 kg <i>up to max.</i></p>
--	--

*) Blattfeder mit drei Hauptlagen und einer Hilfslage
Leaf spring with three main leaves and one helper leaf

weitere Einschränkungen : / further limitations:

Nicht für Fahrzeuge mit Niveauregelung / not for vehicles with ride-height control system

Nicht für Fahrzeuge mit serienmäßigem Luftfahrwerk / not for vehicles with standard air-suspension

Nicht für Fahrzeuge mit lastabhängigem Bremsdruckregler an Achse-2 (HA) / not for vehicles with bump-travel-dependent brake pressure reducers on rear axle (RA)

Nicht für Fahrzeuge mit der Handelsbezeichnung Ford Ranger Raptor / not for models with the sales name Ford Ranger Raptor

Nur für Fahrzeuge mit Blattfedern an Achse-2 (HA) / only for vehicles with leaf suspension springs at rear axle (RA)

Nur für Fahrzeuge mit einem Radstand von 3270 mm / only for vehicles with a wheelbase of 3270 mm

II. Beschreibung des Teiles / Änderungsumfanges
Description of the part / Scope of modification

Höherlegung des Aufbaus bis zu ca. 30 mm durch andere Fahrwerksfedern an der Vorderachse / Achse-1 (VA), in Verbindung mit festen Federunterlagen (Achsklötze) aus Aluminium zwischen dem Achskörper und den Blattfederpaketen der Hinterachse / Achse-2 (HA).
Raising of the body of up to approx. 30 mm by means of other suspension springs on the front axle (FA), in connection with spring pads, made of aluminium between the axle body and the leaf spring packs of the rear axle (RA).

II.1 Beschreibung der
Description of

VORDERACHS-FAHRWERKSTEILE
FRONT AXLE SUSPENSION PARTS

II.1.1

Federung
Springs

Bauart <i>Design</i>	zylindrische Schraubendruckfeder <i>cylindrical coil spring</i>
Herstellerzeichen : <i>Manufacturer's mark :</i> Art/Ort der Kennzeichnung: <i>Type / Location of marking</i>	Hersteller-Logo, Herstelldatum und Federausführung <i>manufacturer's logo, date of manufacture and spring version</i> Ausführungsbez. aufgedruckt im Bereich mittlere Windung <i>version printed on area of centre coil</i>
Oberflächenschutz <i>Surface protection</i>	Kunststoffbeschichtung <i>powder coating</i>

Technische Daten
Technical data

Kennzeichnung: <i>Identification</i>	31-35-062-01-FA	31-35-062-02-FA
Feder-Charakteristik <i>Characteristic</i>	lineare	lineare
Außendurchmesser (mm) <i>Outer diameter</i>	135	135
Drahtdurchmesser (mm) <i>Wire diameter</i>	18,50	18,50
ungespannte Federlänge <i>untensioned length</i>	429	419
Gesamtwindungszahl <i>Total number of coils</i>	9,25	9,25

II.1.2

Dämpfung / an Achse-1 (VA)
Damping / at front axle (FA)

Bauart <i>Design</i>	serienmäßig <i>standard</i>
	wahlweise (ww.) <i>or</i>
Bauart <i>Design</i>	Federbein / Einrohr, Gasdruck (mit geänderten Funktionsmaßen) <i>complete strut / monotube, gas pressure (with modified functional dimensions)</i>
Dämpfungs-Charakteristik <i>Damping-characteristic</i>	ohne Dämpfungskraftverstellung <i>with out damper force adjustment</i>
Kennzeichnung: <i>Identification</i>	24-350655
Hersteller : <i>Manufacturer :</i>	BILSTEIN
Art der Kennzeichnung: <i>Type of marking</i>	Einrollung und Folienaufkleber <i>rolled in and foil label</i>
Oberflächenschutz <i>Surface protection</i>	Lackierung <i>paint coat</i>

II.1.3

Einfederungsbegrenzung *)
Bump stops

Teileart / System: <i>type of part / system:</i>	Original-PUR-Endanschläge mit Kunststoffscheibe <i>Original PUR bumpstops with plastic disc</i>
Höhe / Ø: <i>height / Ø</i>	81 / 52 – 74 – 45 – 40

*) am Prüfungsfahrzeug montiert / *mounted on the test vehicle*

II.2 Beschreibung der
Description of

HINTERACHS-FAHRWERKSTEILE
REAR AXLE SUSPENSION PARTS

II.2.1

Federung
Springs

Technische Daten
Technical data

Federausführung hinten <i>Spring version rear</i>	Serienblattfeder <i>original leaf spring</i>
Serien Ausgleichsunterlage <i>Standard leveling spring pad</i>	Blattfeder mit 4-Federlagen (3+1) *) <i>leaf spring (with four spring leaves)</i> auf der linken Fahrzeugseite, Dicke max. bis zu 6 mm <i>leveling spring pad on the left side of the vehicle, max. thickness 6 mm</i>
Feder-Charakteristik <i>Characteristic</i>	progressive

*) Blattfeder mit drei Hauptlagen und einer Hilfslage
Leaf spring with three main leafs and one helper leaf

II.2.2

Dämpfung / an Achse-2 (HA)
Damping / at rear axle (RA)

Bauart <i>Design</i>	serienmäßig <i>standard</i>
	wahlweise (ww.) <i>or</i>
Bauart <i>Design</i>	Dämpfer / Einrohr, Gasdruck (mit geänderten Funktionsmaßen) <i>damper / monotube, gas pressure (with modified functional dimensions)</i>
Dämpfungs-Charakteristik <i>Damping-characteristic</i>	ohne Dämpfungskraftverstellung <i>with out damper force adjustment</i>
Kennzeichnung: Identification	24-350662
Hersteller : <i>Manufacturer :</i>	BILSTEIN
Art der Kennzeichnung: <i>Type of marking</i>	Einrollung und Folienaufkleber <i>rolled in and foil label</i>
Oberflächenschutz <i>Surface protection</i>	Lackierung <i>paint coat</i>

II.2.2

**Blattfederunterlage
 Spring pad**

Bauart <i>Design</i>	Blattfederunterlagen (Achsklötze) <i>spring pads</i>
Kennzeichnung der Blattfederunterlage : <i>mark of the spring pad:</i>	AZ45-35-062-01-01
Anzahl der Federunterlagen: <i>number of Spring pad</i>	einer pro Seite <i>one per side</i>
Hersteller : <i>manufacturer</i>	Eibach
Art/Ort der Kennzeichnung: <i>Type / Location of marking</i>	Ausführungsbez. Aufgedruckt, ww. Aufgeklebt im Bereich der Längstseite, von innen lesbar <i>version printed, optionally glued in the area of the length side, from the inside readable</i>
Material <i>material</i>	Aluminium <i>aluminium</i>
Herzbolzenanbindung \emptyset <i>Heart bolt connection \emptyset</i>	2 x 15 mm (pro Seite / per side)
Gewinde <i>thread</i>	2 x M10 (pro Seite / per side)
Länge (mm) <i>length</i>	145
Breite(mm) <i>width</i>	60
Höhe (mm) <i>height</i>	30
Oberflächenschutz <i>Surface protection</i>	Eloxiert <i>anodized</i>

II.2.3

**Federbügel
 Spring u-bolt**

Bauart <i>Design</i>	Federbügel (Federbride) <i>Spring u-bolt</i>
Kennzeichnung der Federbügel : <i>mark off the Spring u-bolt</i>	M45-35-062-01-02 *)
Für Federausführung <i>for Spring version rear</i>	Serienblattfeder mit 4-Federlagen (3+1) <i>standard leaf spring (with four spring leaves)</i>
Anzahl der Federbügel: <i>number of Spring u-bolts</i>	zwei pro Seite <i>two per side</i>
Hersteller : <i>manufacturer</i>	Eibach
Art/Ort der Kennzeichnung: <i>Type / Location of marking</i>	Ausführungsbez. Aufgedruckt, ww. Aufgeklebt im Bereich der Seite, von innen lesbar <i>version printed optionally glued in the area of the side from the inside readable</i>
Material: <i>material</i>	Stahl <i>steel</i>
Länge (mm) <i>length</i>	234
Breite(mm) <i>width</i>	91
Durchmesser (mm) <i>diameter</i>	13,9
Oberflächenschutz <i>Surface protection</i>	Lackierung <i>paint coat</i>
Befestigungsmuttern <i>Mounting nuts</i>	8 x M14 / 1,5D hoch, nach DIN 6330 <i>8 x M14 / 1.5D high, according to DIN 6330</i>
Federringe Ø <i>Spring washers Ø</i>	8 x 14 mm, nach / <i>according to</i> DIN 127

*) Auflage IV.7 beachten / *condition IV.7 must be observed*

II.2.4

**Einfederungsbegrenzung *)
 Bump stops**

Teileart / System: <i>type of part / system:</i>	Original-PUR-Endanschläge <i>Original PUR bumpstops</i>
Höhe / Ø: <i>height / Ø</i>	90 / 88 - 82 - 75 - 68

*) am Prüfungsfahrzeug montiert / *mounted on the test vehicle*

III. Hinweise zur Kombinierbarkeit mit weiteren Änderungen *Notes on possible combination with other modifications*

III.1 Sportdämpfer *Custom shock absorbers*

Es bestehen keine technischen Bedenken gegen die Verwendung von Sportdämpfern, (im Besonderen gegen die Verwendung der leistungsgesteigerten Sonderdämpfer, mit geänderten Funktionsmaßen, von BILSTEIN an Achse-1 (VA) 24-350655 und Achse-2 (HA) 24-350662) in Verbindung mit den beschriebenen Fahrwerksfedern unter folgenden Bedingungen:

- die Endanschläge (Gummihohlfedern) müssen der o.g. Beschreibung entsprechen.
- die serienmäßigen Funktionsmaße dürfen durch die Sportdämpfer nicht verändert werden. *)
- Federteller an Dämpferbeinen dürfen nicht in der Höhe verstellbar sein.

Dabei ist die Auflage unter Punkt IV.4 zu beachten und einzuhalten.

There is no reason to object to the use of customer shock absorbers, (in particular against the use of the performance-enhanced special dampers, with modified functional dimensions, from BILSTEIN on front axle (FA) 24-350655 and rear axle (RA) 24-350662) in combination with special suspension springs described, provided that the following conditions are met:

- *The bump stops (rubber springs) must correspond to the description above.*
- *The series functional dimensions may not be changed by the custom shock absorbers *)*
- *Spring seats may not be adjustable in height*

The requirement under point IV.4 must be observed and adhered to.

- *) die leistungsgesteigerten Sonderdämpfer, mit geänderten Funktionsmaßen, von BILSTEIN an Achse-1 (VA) 24-350655 und Achse-2 (HA) 24-350662 wurden in Verbindung mit der Höherlegung vom Typ: E303506202 abgestimmt, geprüft und freigegeben.

The performance-enhanced special dampers, with modified functional dimensions, from BILSTEIN at front axle (FA) 24-350655 and rear axle (RA) 24-350662 have been tuned, tested, and approved, in connection with the lift kit, of the type E303506202.

III.2 Rad/Reifenkombinationen *Wheel/tyre combinations*

Serien-Rad/Reifen-Kombinationen *O.E. wheel/tyre combinations*

Es bestehen keine technischen Bedenken gegen die Verwendung aller serienmäßigen Rad-/Reifenkombinationen.

There are no technical objections against the use of all O.E. wheel/tyre combinations.

Sonder-Rad/Reifenkombinationen *Special wheel/tyre combinations*

Es bestehen weiterhin keine technischen Bedenken gegen die Verwendung von **Sonder-Rad-/Reifenkombinationen**, wenn folgende Bedingungen eingehalten sind:

- Es liegen besondere Teilegutachten bzw. Genehmigungen für die entsprechende Rad/Reifenkombination vor und die jeweils erforderlichen Auflagen sind eingehalten.
- die serienmäßige Federwegbegrenzung darf nicht aufgrund von Auflagen in diesen Teilegutachten/Genehmigungen verändert werden müssen. (z.B. Einbau zusätzlicher oder geänderter Federwegbegrenzer)

There is also no technical reason to object to the use of special wheel/tyre combinations, provided the following conditions are met:

- *Special TÜV assessments or approvals have been obtained for the relevant wheel/tyre combination and the necessary conditions are met.*
- *The series bump travel limitation may not be modified as a result of conditions laid down in these test reports (e.g. change of O.E. bump stops or installation of additional bump travel limiters).*

III.3 Anhängerkupplung *Trailer coupling*

Die vorgeschriebene Maximumhöhe der Kupplungskugel bei zulässigem Gesamtgewicht des Fahrzeugs über der Fahrbahn (gem. DIN 74058) beträgt 420 mm.

The specified maximum height of the coupling ball above the road surface with the permissible total weight of the vehicle (acc. DIN 74058) is 420 mm.

IV. Hinweise und Auflagen **Notes and conditions**

Auflagen für den Einbaubetrieb und die Änderungsabnahme: **Notes and conditions for the installation shop and modification acceptance**

- IV.1** Die Scheinwerfereinstellung ist zu überprüfen.
Headlamp adjustment must be checked.
- IV.2** Nach erfolgter Umrüstung ist eine Achsvermessung des Fahrzeugs durchzuführen.
After modification an axle alignment must be carried out on the vehicle.
- IV.3** Die Sensoren der Fahrerassistenzsysteme (z.B. Radarsensor, Kamerasysteme) müssen gem. Herstellervorgaben überprüft und ggf. justiert werden.
The sensors adjustment of the driver assistance systems (for example, radar sensor, camera systems) must be checked.
- IV.4** Beim Austausch von elektronischen Fahrwerken gegen normale (nicht elektronische) Fahrwerke ohne elektronische Dämpferregelung/ adaptiver Fahrwerksregelung, dürfen die Kontrollleuchten im Armaturenbrett keine Störung des elektronischen Fahrwerks anzeigen.

Maßnahmen zur Deaktivierung:

Ersatzlasten / Widerstände (Hardwarelösung) nach Maßgabe des Herstellers dieser Teile

Programmierung im Steuergerät (Softwarelösung) nach Maßgabe des Fahrzeugherstellers.

Es dürfen nur elektronische Fahrwerke deaktiviert werden, die ausschließlich in ihrer Komforteinstellung z. B. Komfort – Normal – Sport verstellbar sind und keinen Einfluss auf andere Sicherheitssysteme des Fahrzeugs haben. Einbau und Funktion sind zu prüfen.

When replacing electronic suspension dampers against normal (non-electronic) suspension dampers without electronic damper control, the warning lights in the dashboard must not indicate a malfunction of the electronic landing gear.

Measures for deactivation:

Replacement loads / resistors (hardware solution) according to the manufacturer of these parts,

Programming in the control unit (software solution) according conditions from the vehicle manufacturer.

Only electronic suspension that are exclusively adjustable in their comfort settings, for example Comfort - Normal - Sport, and that have no influence on other safety systems of the vehicle may be deactivated. Installation and function must to be checked.

IV.5 Die Endanschläge (Gummihohlfedern) müssen der Beschreibung unter Punkt II entsprechen.

The bump stops must correspond to the descriptions in this report (see Point II).

IV.6 Die Einschränkungen zum Verwendungsbereich (s. Punkt I) sind zu beachten.

The limitations with regard to the area of use (see Point I) must be observed.

IV.7 Die serienmäßigen Federbügel (Federbriden) müssen immer gegen die Federbügel von Eibach M45-35-062-01-02 ausgetauscht werden. Die dazugehörigen Befestigungsmuttern (mit Federringen) müssen, wie die Federbügel (Federbriden), immer gegen **neue** Eibach Befestigungsmuttern (M14 / 1,5D hoch, nach DIN6330) und Federringe (14 mm, nach DIN127) oder identische Austauschmutter mit Federringen (in identischer Güte / Qualität) ausgetauscht werden (siehe Montageanleitung von Eibach). Die Anzugsmomente und die Anzugsreihenfolge, gemäß der Vorgaben des Fahrzeugherstellers, in der entsprechenden Montageanleitung, des Fahrzeugs sind zu beachten und einzuhalten.

*The standard spring U-bolts must always be replaced with Eibach Nr.: M45-35-062-01-02 spring U-bolts. The associated fastening nuts (with spring washers) must always be replaced, like the spring U-bolts, with **new** standard fastening nuts from Eibach (M14 / 15D high, according to DIN6330) and spring washers (14 mm, according to DIN127) or identical replacement nuts with spring washers (of identical grade / quality) see fitting instruction from Eibach. The tightening moments and the suit-up order in accordance with the vehicle manufacturer's specifications in the corresponding installation instructions for the vehicle must be observed and adhered to.*

Hinweise und Auflagen zum Anbau:

Notes and conditions for mounting:

Der Aus- und Einbau erfolgt gemäß den Angaben des Fahrzeugherstellers im Werkstatthandbuch und der mitgelieferten Montageanleitung der Fa. Eibach.

Disassembly and installation must be carried out in accordance with the manufacturer's instructions as contained in the workshop manual and the delivered installation instruction of Eibach.

Berichtigung der Fahrzeugpapiere:

Amendment of vehicle documents:

Eine Berichtigung der Fahrzeugpapiere ist erforderlich, aber zurückgestellt.

Sie ist der zuständigen Zulassungsbehörde bei deren nächster Befassung mit den Fahrzeugpapieren durch den Fahrzeughalter zu melden. Folgendes Beispiel für die Eintragung wird vorgeschlagen:

Correction of the vehicle documents is necessary, but has been postponed.

The competent licensing authority must be notified by the vehicle owner accordingly the next time they deal with the vehicle documents. The following example is suggested for the entry:

Feld <i>field</i>	Eintragung <i>entry</i>
20 (Höhe) <i>(height)</i>	Höhe neu festlegen <i>to remeasure</i>
22	<p>M. SONDERFAHRWERKSFEDERN HEINRICH EIBACH GMBH, TYP: E3035062, KENZ. V/H : 31-35-062-01-FA ... 31-35-062-02-FA *) / SERIENBLATTFEDER, M. SERIENM. AUSGLEICHUNTERLAGE, A. ACHSE-2 (HA) LINKS, DICKE MM, I. VERB. M. BLATTFEDERUNTERLAGE A. ACHSE-2 (HA), KENZ.: AZ45-35-062-01-01, STAERKE 30 MM U. FEDERBUEGEL A. ACHSE-2 (HA), KENZ.: M45-35-062-01-02; ... DABEI DEAKTIVIERUNG D. ELEKTRONISCHEN DÄMPFKRAFT-VERSTELLUNG DURCH ... *) **</p> <p><i>MODIFIED SUSPENSION SPRINGS, HEINRICH EIBACH GMBH, TYPE: E3035062, IDENTIFICATION F/R: 31-35-062-01-FA ... 31-35-062-02-FA *) / SERIENBLATTFEDER, WITH STANDARD LEVELING SPRING PAD, AT REAR AXLE (RA) ON THE LEFT, THICKNESS MM, IN CONNECTION WITH SPRING PAD AT THE REAR AXLE, IDENTIFICATION.: AZ45-35-062-01-01, THICKNESS OF 30 MM AND SPRING U-BOLT AT THE REAR AXLE, IDENTIFICATION: M45-35-062-01-02; ... AND DEACTIVATION OF THE ELECTRONIC DAMPING FORCE ADJUSTMENT BY ... *) **</i></p>

*) Nicht Zutreffendes streichen / *cross out none valid*

V. Prüfgrundlagen und Prüfergebnisse *Basis of tests and test results*

Das Versuchsfahrzeug und die Fahrwerksteile wurden einer Prüfung gemäß den Prüfbedingungen über Fahrzeugtiefer-/ und Höherlegungen des VdTÜV-Merkblattes 751 (12/2020) unterzogen. Die Prüfbedingungen wurden erfüllt.

Für die Konformitätsbewertung wurde folgende Entscheidungsregel angewendet:
Entscheidungsfindung unter Einbeziehung der Messunsicherheit durch das IFM entsprechend der VA_30, Kapitel 5.2.

The test vehicle and the modification parts were subjected to a test in accordance with the test conditions regarding raising / lowering of vehicles contained in VdTÜV Merkblatt 751.

The test conditions were fulfilled.

The following decision rule was applied for the conformity assessment:

Decision-making with inclusion of the measurement uncertainty by the IFM according to VA_30, chapter 5.2.

Ort der Prüfungen:
Place of inspection Heinrich Eibach GmbH
Am Lennedamm 1
57413 Finnentrop

Prüfzeitraum:
Date of the tests 10.05.2023 - 10.05.2023

VI. Anlagen *Annexes*

Montageanleitung
installation instruction

TEILEGUTACHTEN Nr.: TU-026888-C0-024

TÜV Nord part certificate No.:

Hersteller : Heinrich Eibach GmbH
Manufacturer



Prüfgegenstand : Sonderfahrwerksfedern
object tested : Special suspension springs

Seite 16 von 17
page of

Typ : E303506202
type

Datum / date
06.06.2024

VII. Schlussbescheinigung Concluding certification

Es wird bescheinigt, dass die im Verwendungsbereich beschriebenen Fahrzeuge nach der Änderung und der durchgeführten und bestätigten Änderungsabnahme unter Beachtung der in diesem Teilegutachten genannten Hinweise / Auflagen insoweit den Vorschriften der StVZO in der heute gültigen Fassung entsprechen.

Der Hersteller (Inhaber des Teilegutachtens) hat den Nachweis (Reg-Nr.: 44102066475) erbracht, dass er ein Qualitätssicherungssystem gemäß Anlage XIX, Abschnitt 2 StVZO unterhält.

Das Teilegutachten umfasst die Blätter 1 – 17 einschließlich der unter VI. aufgeführten Anlagen und darf nur im vollen Wortlaut vervielfältigt und weitergegeben werden.

Das Teilegutachten verliert seine Gültigkeit bei technischen Änderungen am Fahrzeugteil oder wenn vorgenommene Änderungen an dem beschriebenen Fahrzeugtyp die Verwendung des Teiles beeinflussen sowie bei Änderung der gesetzlichen Grundlagen.

It is hereby certified that the vehicles described under area of use satisfy the regulations of StVZO in the current version after modification and implemented and verified modification acceptance, provided the notes / conditions given in the present TÜV Nord part certificate are observed.

The manufacturer (owner of the TÜV Nord part certificate) has furnished evidence (Reg-Nr.: 44102066475) that he maintains a quality system in accordance with Annex XIX, Section 2 StVZO.

The TÜV Nord part certificate consists of pages 1 – 17 including the annexes listed under VI. and it may only be reproduced and passed on in its unabbreviated form.

The TÜV Nord part certificate shall cease to be valid if technical modifications are made to the vehicle part or if modifications made to the vehicle type described affect use of the part and in the case of any changes to the statutory specifications.

Geschäftsstelle Essen, den 06.06.2024

Nachtrag C: Die wahlweise Verwendung der Sonderdämpfer von BILSTEIN wurde hinzugefügt
supplement C: the optional use, of the special dampers, from BILSTEIN was added

PRÜFLABORATORIUM / TEST LABORATORY

TÜV NORD Mobilität GmbH & Co. KG
IFM - Institut für Fahrzeugtechnik und Mobilität
Schönscheidtstrasse 28, 45307 Essen

Durch die DAkkS nach DIN EN ISO/IEC 17025:2018 akkreditiertes Prüflaboratorium.
Die Akkreditierung gilt nur für den in der Urkundenanlage D-PL-11109-01-00 aufgeführten Akkreditierungsumfang.



Dipl.-Ing. Marquardt

TEILEGUTACHTEN Nr.: TU-026888-C0-024

TÜV Nord part certificate No.:

Hersteller : Heinrich Eibach GmbH
Manufacturer



Prüfgegenstand : Sonderfahrwerksfedern
object tested : Special suspension springs

Seite 17 von 17
page of

Typ : E303506202
type

Datum / date
06.06.2024

Änderungsstand / revision status	Beschreibung / description	Datum / date
A0	Erstellung (Grundgutachten) / basic report	11.05.2023
B0	Erweiterung des Verwendungsbereichs um Fahrzeuge mit 6-Zylinder Motor und um Fahrzeuge vom Typ: T1 (VW Amarok) <i>extension of range of use by vehicles with 6-cylinder engine and by vehicles of type: T1 (VW Amarok)</i>	18.10.2023
C0	Die wahlweise Verwendung der Sonderdämpfer von BILSTEIN an Achse-1 (VA) 24-350655 und Achse-2 (HA) 24-350662 wurde hinzugefügt <i>the optional use, of the special dampers, from BILSTEIN at front axle (FA) 24-350655 and resr axle (RA) 24-350662 was added</i>	06.06.2024

- Ende des Berichts / end of test report -



Montageanleitung E3035062

Installation instruction E3035062

Produktgruppe / <i>Product group</i>	Kit-Nummer / <i>Kit-number</i>
<p style="text-align: center;">Pro-Lift-Kit</p> <p style="text-align: center;">(Performance Fahrwerksfedern)</p> <p style="text-align: center;">(Performance Springs)</p>	<p>E30-35-062-01-20</p> <p>E30-35-062-02-20</p>

Verwendung / Application	
Fahrzeughersteller / <i>Manufacturer</i>	Modell / <i>Model</i>
<p>Ford</p> <p>Volkswagen, VW</p>	<p>Ranger Type 2AB, ab NT 09</p> <p>Amarok Type T1</p>

(D)	Seite	2/3
(GB)	Page	4/5
	Abbildungen/figures	6/7



Sehr geehrte Kundin,
Sehr geehrter Kunde,

wir beglückwünschen Sie zum Erwerb des **Pro-Lift-Kits**. Sie haben sich für ein technisch hochwertiges Produkt entschieden. Wir danken Ihnen für das uns entgegengebrachte Vertrauen.

Um die Funktion sicherzustellen, beachten Sie bitte unbedingt folgende Montage - und Sicherheitshinweise:

Die Montage des **Pro-Lift-Kits** darf nur in einer Fachwerkstatt und durch entsprechend ausgebildeten und spezifisch geschulten Personals vorgenommen werden. Ein Umtausch ist nur für Neuteile in Originalverpackung möglich. Einmal montierte Teile sind vom Umtausch ausgeschlossen.

Pro-Lift-Kit Performance Fahrwerksfedern werden spezifisch für den ihnen zugedachten Anwendungsfall entwickelt und freigegeben. Nicht ordnungsgemäße Verwendung oder Montage kann fatale Folgen haben. Um Sach- und Personenschäden zu vermeiden, halten Sie sich unbedingt an die nachfolgenden Montageanweisungen und an die im Gutachten sowie im Garantiepass genannten Hinweise.

Zum Lieferumfang gehören neben dieser Einbauanleitung die in der nachfolgenden Stückliste genannten Teile. Prüfen Sie vor der Montage den Packungsinhalt auf Vollständigkeit und vergleichen Sie die in der Stückliste genannten Teile-Nummern mit der auf den Teilen angebrachten Kennzeichnung.

Prüfen Sie weiterhin, ob das vorliegende **Pro-Lift-Kit** gemäß Teilegutachten für die zugedachte Verwendung freigegeben ist. Bei Abweichungen oder Unvollständigkeit ist vor Montage Rücksprache mit dem Händler oder direkt mit der Heinrich Eibach GmbH zu nehmen.

Alle in dieser Einbauanleitung beschriebenen Arbeitsschritte der Montage gelten in Ergänzung zum Werkstatthandbuch. Arbeitsschritte, die vom Werkstatthandbuch abweichen, sind durch *Kursivschreibung* gekennzeichnet. Bei Widersprüchen oder fehlender Eindeutigkeit zwischen nicht in Kursivschreibung beschriebenen Schritten und dem Werkstatthandbuch sind die Angaben des Werkstatthandbuchs maßgeblich.

I. Stückliste

Verpackungsinhalt

Position	Anzahl	Benennung	Teile-Nr.
01	2	Pro-Lift-Kit Fahrwerksfeder VA	31-35-062-01-FA/31-35-062-02-FA
02	2	Distanzstück Blattfeder (30mm)	AZ45-35-062-01-01
03	4	Federbügel (Federbride) M14 x 1,5	M45-35-062-01-02
04	8	Federring M14	DIN127
05	8	Mutter M14 x 1,5	DIN 6330



II. Fahrzeugvorbereitung

1. Das Fahrzeug ist für die Montage durch eine für diesen Zweck bestimmte, in technisch einwandfreiem Zustand befindliche Hebebühne anzuheben und in der angehobenen Position durch geeignete Stützen abzusichern.
2. Sofern zur Montage notwendig, sind die Fahrzeugräder zu demontieren und nach erfolgter Montage wieder ordnungsgemäß zu montieren. Hierbei sind die im Werkstatthandbuch genannten Anzugsmomente zu berücksichtigen.

III. Demontage der VA-Serienfedern

1. Die Demontage der VA-Serienfedern erfolgt gemäß Werkstatthandbuch!

IV. Montage der VA-Höherlegungsfedern

1. Die Montage der *VA-Höherlegungsfedern* erfolgt gemäß Werkstatthandbuch!

V. Montage Distanzstück für die HA-Serienblattfedern

1. Die Demontage der HA-Serienfederbügel erfolgt gemäß Werkstatthandbuch!

VI. Montage der HA-Austauschfederbügel mit dem Distanzstück

1. Die Montage der *HA-Austauschfederbügel* mit dem *Distanzstück* erfolgt gemäß *Abbildungen* und *Werkstatthandbuch*!

VII. Montageabschluss

1. Nach Abschluss der Montage sind die Räder wieder ordnungsgemäß zu montieren und alle Befestigungselemente auf ordnungsgemäßen und sicheren Sitz zu prüfen.
!!!Anzugsmomente gemäß Werkstatthandbuch beachten!!!
2. An beiden Achsen ist die Freigängigkeit von Schläuchen, Kabeln und Seilzügen zu prüfen und sicherzustellen. Hierbei müssen insbesondere das Ein- und Ausfedern sowie die Lenkbewegungen des Rades beachtet werden.
3. Nach erfolgter Probefahrt ist der sichere Sitz aller Befestigungselemente zu prüfen.
!!!Anzugsmomente gemäß Werkstatthandbuch beachten!!!
Die unter 1. beschriebene Freigängigkeitsprüfung ist zu wiederholen.
4. Nach einer Laufleistung von max. 50 km ist zum endgültigen Abschluss der Montage nochmals der sichere Sitz aller Teile und Befestigungselemente zu prüfen.
!!!Anzugsmomente gemäß Werkstatthandbuch beachten!!!



Dear customer,

Congratulations on the purchase of the **Pro-Lift-Kit**. You have selected a high-quality technical product. Thank you for the confidence which you have placed in us.

To ensure proper functioning, please observe the following installation and safety instructions:

The installation of the **Pro-Lift-Kit** must be carried out in a specialist workshop by a technician, certified in suspension work and/or familiar with your vehicle.

Only new parts in original packaging may be exchanged. Parts that have been assembled may not be exchanged.

Pro-Lift-Kit performance springs are specifically designed and offered for their intended use. Improper use or installation can have fatal consequences. Therefore, to prevent damage to property and injury to people, please always comply with the following installation instructions, as well as with the information provided in the expert's certification and in the guaranteed certificate, as well as the references to the workshop manual.

In addition to these installation instructions, the scope of supply includes the parts specified in the parts list shown below. Prior to installation, please check the package contents for completeness, and compare the part numbers specified in the parts list with the marking applied to the parts.

Also check that this **Pro-Lift-Kit** is approved for the intended use in accordance with the parts specification. In case of deviations or incompleteness contact the manufacturer before installation.

All following installation steps are to be regarded as a supplement to the workshop manual. Working steps that differ from the workshop manual are printed in italics. In case of contraries or missing definiteness between steps not written in italics and the workshop manual, the workshop manual is decisive.

I. List of assembly parts

Packing content

Position	Quantity	Description	Part-No.
01	2	<i>Pro-Lift-Kit spring front axle</i>	31-35-062-01-FA/31-35-062-02-FA
02	2	<i>Leaf Spring pad (30mm)</i>	AZ45-35-062-01-01
03	4	<i>Spring U-bolt</i>	M45-35-062-01-02
04	8	<i>Nut spring washer M14</i>	DIN127
05	8	<i>Nut M14 x 1,5</i>	DIN6330



II. Preparing the vehicle

1. The vehicle must be raised onto a technically perfect commercial car lift and supported by suitable supports.
2. If necessary, the wheels must be removed and re-installed afterwards. Consider hereby the factory torque specifications indicated in the workshop manual.

III. Removing the OE front Springs

1. The removal of the OE front spring must be affected as per the workshop manual!

IV. Installation of the front lift springs

1. The installation of the *front lift springs* must be affected as per the workshop manual!

V. Removing the OE rear springs U-bolt.

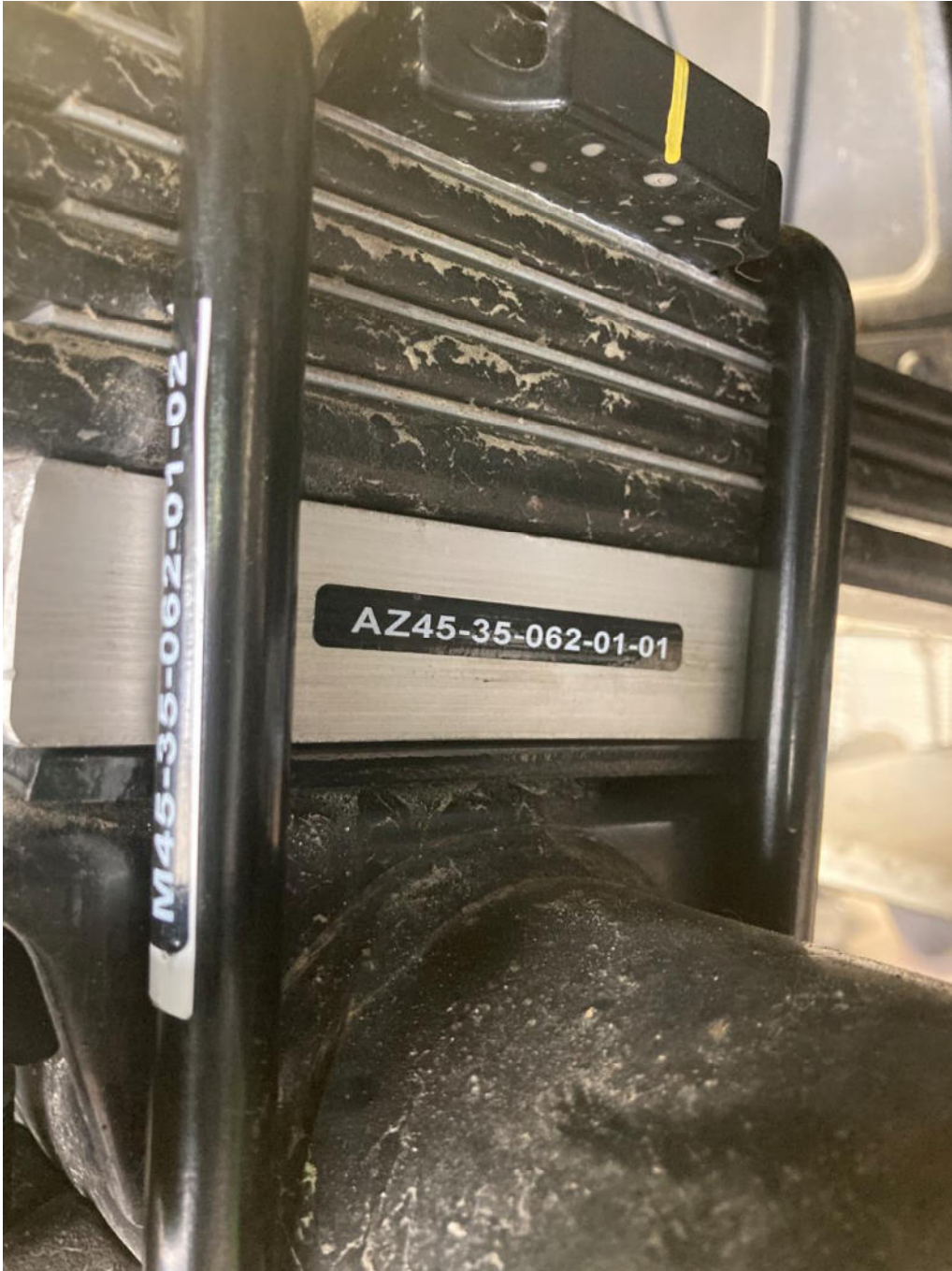
1. The removal of the OE rear springs U-bolt must be affected as per the workshop manual!

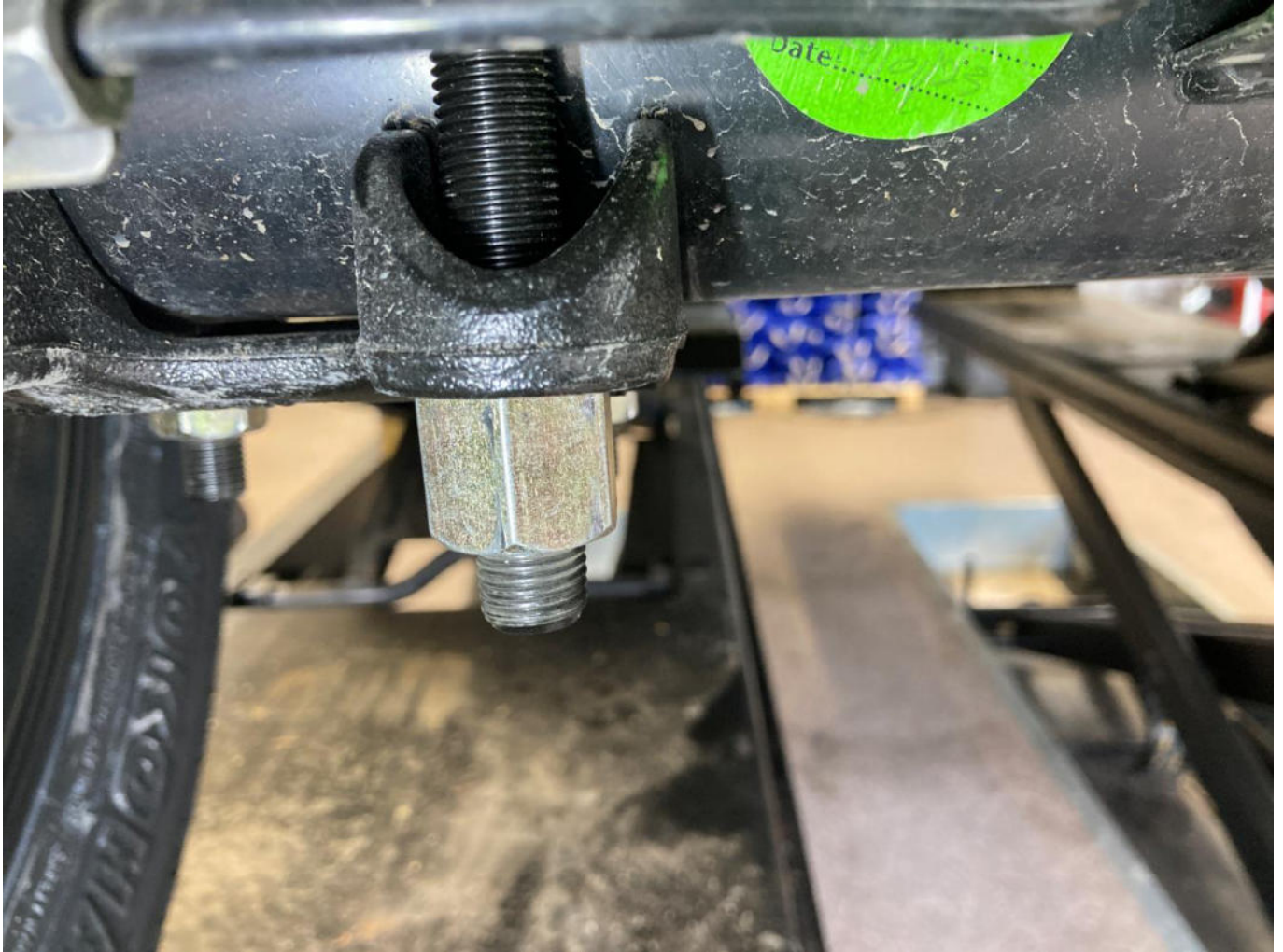
VI. Installation of the exchange for springs U-bolt with leaf spring pads

1. For the installation of the *exchange for springs U-bolt and leaf spring pads* please refer to the *enclosed pictures* and to the workshop manual!

VII. After installation

1. After the installation the wheels must be duly re-attached and all nuts and bolts re-tightened.
!!!Torque specification: please refer to the workshop manual!!!
2. The clearance of hoses, cable and ropes must be ensured at front and rear axle. At this, please pay attention to the deflection as well as the steering of the wheel.
3. After a test drive the safe fit of all nuts and screws must be proved.
!!!Torque specification: please refer to the workshop manual!!!
The inspection of clearance as described at issue 1. is to be repeated.
4. Finally, check all the nuts and screws after a kilometre reading of max. 50 km.
!!!Torque specification: please refer to the workshop manual!!!





Stand: 17.10.2023, Änderungen vorbehalten!
Status: 17-10-2023, subject to change!